

**Informationsbroschüre
der Gemeinde Kollnburg
für Bürger und Gäste**

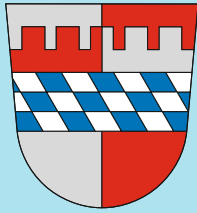


KOLLNBURG

STAATLICH ANERKANNTER ERHOLUNGORT
IM NATURPARK BAYERISCHER WALD



Inhalt



Inhaltsverzeichnis

Vorwort der Bürgermeisterin	2
Burgromantik im Herzen des Bayerischen Waldes	3
Zahlen, Daten, Fakten	4
Ortsplan der Gemeinde Kollnburg	5
Die Verwaltung stellt sich vor	6
Bauhof/Einkaufsmöglichkeiten	7
Kinderfreundliches Kollnburg	8
Trauerungen und Vereine	9
Tradition und Brauchtum	10 - 11
Sehenswürdigkeiten	12 - 14
Schlußwort	15

Impressum

Herausgeber

Gemeinde Kollnburg, Rathaus
Schulstraße 1
94262 Kollnburg
☎ (09942) 94 12 0
E-Mail: info@kollnburg.de

Redaktion:

Josefa Schmid (verantwortlich) ☎ (09942) 94 12 10
E-Mail: buergermeisterin@kollnburg.de

Edeltraud Schmid ☎ (09942) 94 12 12
E-Mail: info@kollnburg.de

Bildnachweise:

Gemeinde Kollnburg, Amt für ländliche
Entwicklung Niederbayern, Klaus-Dieter
Neumann, Grundschule Kollnburg.

Titelfoto: Frühling in Kollnburg mit Blick vom
Schlossberg.
(Foto: Angelika Thalhammer)

Grußwort der Bürgermeisterin

**Liebe Neubürgerinnen, liebe Neubürger,
liebe Gäste und Besucher,**

Mit dieser Broschüre darf ich Ihnen unser Burgdorf Kollnburg vorstellen und Sie auf die gemeindlichen Einrichtungen hinweisen. Diese Broschüre soll Ihnen die Möglichkeit bieten, sich leichter im Ort zurechtzufinden.

Kollnburg, das idyllisch im Bayerischen Wald liegt, und das sehr große umliegende Gemeindegebiet haben viel zu bieten. Neben einer Vielfalt an kulturellem Leben und lebendiger Vereinstätigkeit verbinden sich hier bei uns Geschichtsbewusstsein mit moderner Entwicklung der Gemeinde.

Wir stehen Ihnen als Ansprechpartner in der Gemeinde jederzeit gerne zur Verfügung. In der Hoffnung, dass Ihr Aufenthalt - sei es als Neubürger oder Feriengast - in unserer Gemeinde Kollnburg Ihre Erwartungen erfüllt,

verbleibe ich herzlichst Ihre

Josefa Schmid
1. Bürgermeisterin



Burgromantik im Herzen des Bayerischen Waldes

Kollnburg liegt mitten im Naturpark Bayerischer Wald, idyllisch angesiedelt auf einem Bergrücken zwischen dem Luftkurort Viechtach und dem Wintersportzentrum St. Englmar an einer Nebenroute der Glasstraße, am historischen "Baierweg". Eine historische Burg, verträumte Winkel, grüne Wälder und Wiesen, herrliche Ausblicke und eine beschauliche Atmosphäre - das ist unser romantisches Burgdorf Kollnburg. Urlaub ohne touristischen Protz, Wohlfühlen und Erholen im Einklang mit Natur und bayerischer Kultur - so präsentiert sich Ihnen Kollnburg.

Das verträumte Burgdorf ist wegen seiner zentralen und reizvollen Lage im Viechtacher Land der ideale Ausgangspunkt für erholsame Spaziergänge, ausgedehnte Wanderungen und unvergessliches Wintervergnügen. Mit einer eigenen Tourenausswahl ist Kollnburg auch für Mountainbiker und Motorradfahrer der ideale Urlaubsort.



Lage des Dorfes

Kollnburg liegt auf einem 656 Meter hohen Ausläufer des Hirschensteins. Sein Ortsbild wird geprägt durch die Burgruine, von deren Turm aus sich die idyllische Lage bestens präsentiert, von den einstigen Erbauern der Burg topografisch mit großem Geschick eingeplant. So schweift der Blick hinunter in die Täler von Riedbach und Aitnach bis ins Mehlbachtal, über die Bayerwaldhöhen vom Hohen Bogen über den König des Bayerwaldes, den Arber, bis hin zum Dreisessel und natürlich zum „Hausberg“, dem 1048 Meter hohen Pröllner. Die letzten 40 Meter des Pröllners gehören allerdings bereits zum Gebiet der Nachbargemeinde Sankt Englmar. Der höchste Punkt im Gemeindegebiet Kollnburg ist der Kastenstein mit seinen 822 Metern.



Der Ort Kollnburg ist gut eingebettet an einem Berghang zum Riedbach, umrandet von bewaldeten Flächen und landwirtschaftlichen Nutzflächen. Im Außenbereich gibt es hauptsächlich landwirtschaftliche Anwesen. Exotische Bauformen sind nicht feststellbar.

Emissionsträchtige Betriebe sind im Gemeindegebiet vermieden. Für die Wasserversorgung wird Grund- und Quellwasser verwendet, zusätzlich zum Waldwasser. Ein weiterer Hochbehälter befindet sich in Berging, dieser sammelt das frische Wasser aus dem Pröllergebiet.

Die Land- und Forstwirtschaft wird nach dem heutigen Stand der Technik betrieben, vereinzelt mit Harvester-Einsatz. Nachwachsende Rohstoffe werden für die Energieversorgung mit einer Hackschnitzelheizung für Rathaus, Vereinsheime, Schule und eine benachbarte Pension berücksichtigt. Viele Privatanwesen sind versehen mit Photovoltaikanlagen und Solaranlagen.

Zahlen, Daten, Fakten

Gemeindefläche: 59,423 km²
Einwohner: 2.935 (Stand: 01.01.2019)

Aufteilung:
Ortsteile: 102
Höhe: 655 m ü. NHN
Regierungsbezirk: Niederbayern
Landkreis: Regen

Gemarkungen mit Größe:

Kollnburg	10,57 km ²
Rechertsried	16,53 km ²
Allersdorf	19,71 km ²
Kirchaitnach	12,60 km ²



Entfernungen zu benachbarten Städten:

Viechtach:	5 km
Sankt Englmar:	6 km
Regen:	27 km
Deggendorf:	31 km
Straubing:	40 km
Cham:	34 km

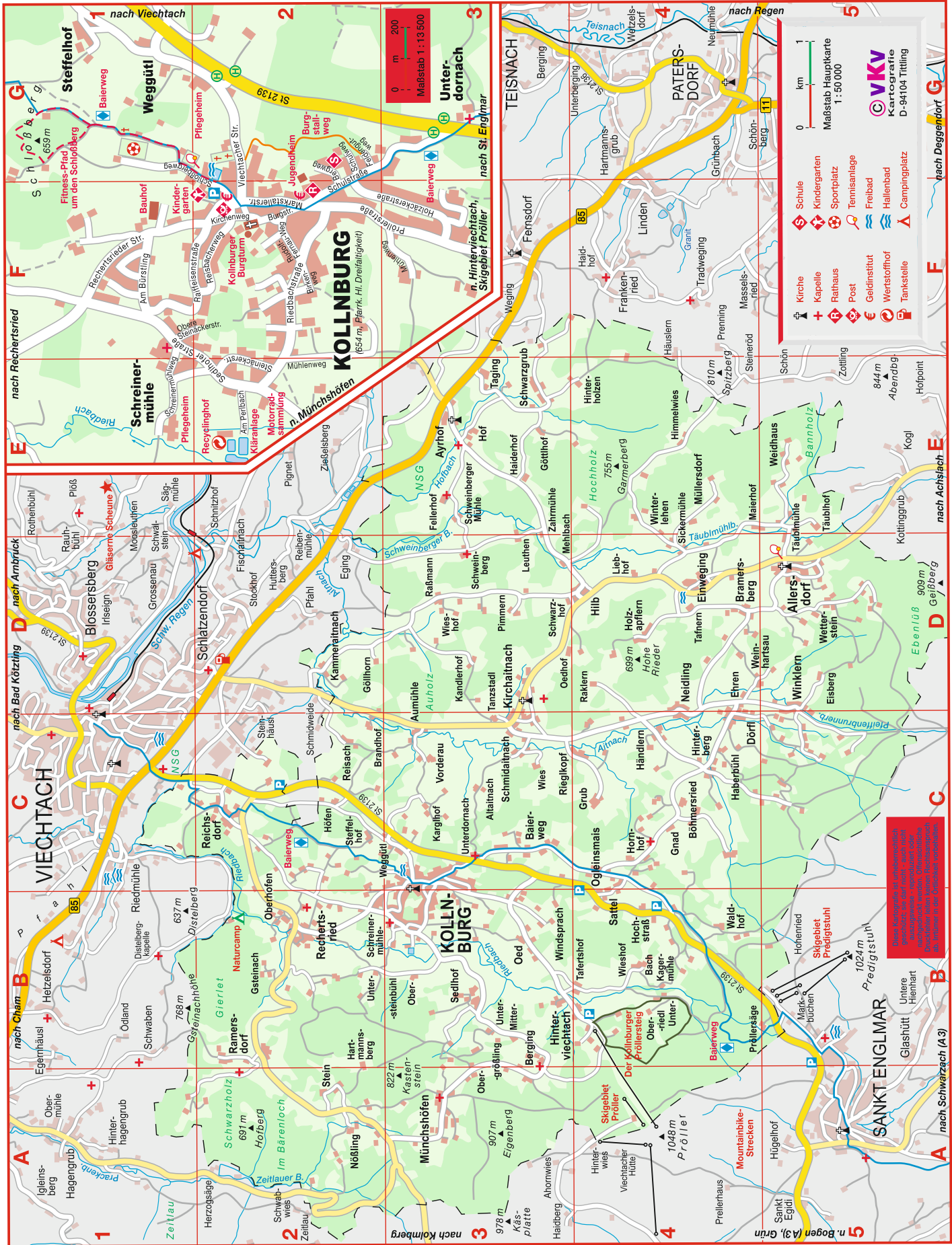
Straßen- und Verkehrsverbindung:

Zwei neue Rufbus-Linien und auch der Beitritt der Gemeinde zum sog. „GUTi“ (Gästeservice-Umwelt-Ticket) bringen die Verkehrsmobilität und Anbindung an den Bahnhof Viechtach nach der Wiederinbetriebnahme der Bahnstrecke Gotteszell-Viechtach für die einheimische Bevölkerung und auch die Urlaubsgäste enorm voran. Die Taxiunternehmer Eberhard Dorner und Franz Aichinger fahren die Rufbuslinien 8204 und 8206 im Bereich der Kommune Kollnburg. Während die Linie 8206 von Bramersberg über Allersdorf, Achslach zum Bahnhof Gotteszell führt, verbindet die Linie 8204 St. Englmar mit dem gesamten Kollnburger Gemeindegebiet von Nößling aus über die Ortsteile Kirchaitnach, Rechertsried und Reichsdorf bis zum Bahnhof Viechtach.

Die **Linie 8204** fährt von Viechtach, Kammeraitnach, Reichsdorf, Rechertsried, Ortseinfahrt Kollnburg, Schreiner Mühlweg Kollnburg, Riedbachstraße Kollnburg, Holzäckerstraße Kollnburg, GenoBank Kollnburg, Höfen, Kirchaitnach, Hilb, Einweging, Allersdorf, Bramersberg, Neidling, Winklern, Dörfl, Hinterberg, Böhmersried, Baierweg, Hochstraß, Hinterviechtach, Bärwurz Resl-Hütte, Münchshöfen, Nößling, Klingbach, Hochpröller, Grün, Maibrunn (Waldwipfelweg), St. Englmar Dorf, St. Englmar (Predigtstuhl) und zurück.

Die **Linie 8206** bedient im Gemeindegebiet von Kollnburg die Haltestellen Bramersberg und Allersdorf. Rufbushaltestellen im Bereich von Achslach sind Kogl, Kager, Randsburg, Wolfertsried Abzw. Lindenau, Wieden, Achslach Sparkasse, Lindenau, Finkenschlag, Grün-Frath Abzw. und Kalteck. In Gotteszell kann an den Stationen Weihmannsried, Tafertsried, Bachlehen, Hampermühle, Gotteszell Sägmühle, Gotteszell Ortsmitte, Gotteszell Batzerberg und Gotteszell Kreuzung zu- bzw. ausgestiegen werden. Am Bahnhof in Gotteszell endet diese Linie. Die Haltestellen befinden sich an den üblichen Bushaltestellen und sind mit Rufbusschildern gekennzeichnet. Bei der Fahrtwunschzentrale ☎ (09921) 9499964 muss die Fahrt unter Angabe von Start-, Zielhaltestelle und Zeitfenster gebucht werden. Die Pläne dieser zwei Linien sind auch auf der Gemeinde-Homepage ersichtlich. Bei Rückfragen oder Hilfestellung steht die Tourist-Info Kollnburg unter ☎ (09942) 9412-14 zur Verfügung.

Ortsplan der Gemeinde Kollnburg



Die Verwaltung stellt sich vor

Anschrift: Gemeinde Kollnburg
Schulstraße 1
94262 Kollnburg

Telefon: (09942) 9412-0

Telefax: (09942) 9412-44

E-Mail: info@kollnburg.de

**Öffnungszeiten: Montag, Dienstag,
Donnerstag**
08:15 Uhr - 11:45 Uhr
13:15 Uhr - 16:00 Uhr

Mittwoch, Freitag
08:15 Uhr - 12:00 Uhr
08:15 Uhr - 12:00 Uhr



Gemeindeverwaltung

Sachgebiet	Name	Zn.	Telefon	E-Mail
Bürgermeisteramt	Josefa Schmid	10	(09942) 9412-10	buergersteilerin@kollnburg.de
Geschäftsleitung/Bauamt/Hauptamt	Christian Fries	17	(09942) 9412-17	christian.fries@kollnburg.de
Hauptamt/Kindergartenverwaltung	Sonja Zoglauer	18	(09942) 9412-16	sonja.zoglauer@kollnburg.de
Kämmerei	Philipp Gmach	19	(09942) 9412-20	philipp.gmach@kollnburg.de
Kassenverwaltung/Fremdenverkehrsamt	Victoria Paukner	15	(09942) 9412-15	victoria.paukner@kollnburg.de
Steuer/Abgaben/Kasse	Roswitha Dietl	15	(09942) 9412-19	roswitha.dietl@kollnburg.de
Tourist-Information	Bettina Graßl	02	(09942) 9412-14	tourist-info@kollnburg.de
Einwohnermeldeamt/Passamt/Standesamt/Gewerbeamt	Josefine Dietl	07	(09942) 9412-11	josefine.dietl@kollnburg.de
Einwohnermeldeamt/Passamt/Standesamt/Verkehrsrecht/Ordnungsamt	Edeltraud Schmid	07	(09942) 9412-12	edeltraud.schmid@kollnburg.de
Bürgeramt/Rentenamt	Tanja Seiderer	08	(09942) 9412-13	tanja.seiderer@kollnburg.de
Bauhof			(09942) 3731	bauhof@kollnburg.de
Wasserwerk	Simon Hitzenbichler		(0151) 46753862	wasserwerk@kollnburg.de

Gut informiert

Bekanntmachungen und Neuigkeiten können die Bürger auf der Gemeinde-Homepage www.kollnburg.de sowie der Anschlagtafel neben dem Rathaus entnehmen. Der Kollnburger Gemeindebote erscheint vier Mal im Jahr (Anfang Februar, Juni, August und November), dieser wird an alle Haushalte verteilt, im Rathaus ausgelegt und lässt sich ebenfalls auf der Internetseite aufrufen.

Infomationen

Bauhof Kollnburg

Im Bauhof sind 7-8 Mitarbeiter beschäftigt, diese kümmern sich um ein sehr umfangreiches Aufgabenfeld:

- Instandhaltung der Wasserversorgungsanlagen und Abwasserentsorgungsanlagen mit allen erforderlichen Messungen und Reparaturarbeiten.
- Betreuung von einem 37 km langen Wasserleitungsnetz und einem 34 km langen Abwassernetz.
- Instandhaltung von einem 125 km langen asphaltierten Straßennetz und den Schotterstraßen mit Entwässerung, Banketten, den Beschilderungen und auch dem Winterdienst.
- Instandhaltung der touristischen Einrichtungen, Wanderwege und Spielplätze (Mäharbeiten, Kontrollen und Reparaturarbeiten).
- Instandhaltung der gemeindlichen Liegenschaften, wie z. B. Schule, Kindergarten, Rathaus, Bauhof, Friedhöfen, Jugendheim usw. mit Malerarbeiten und Reparaturarbeiten.
- Die Entleerung der Mülleimer sowie die Entsorgung von leider immer wieder vorkommenden illegalen Müllablagerungen.
- Unterhalt des gemeindlichen Fuhrparks mit allen Maschinen und Geräten.
- Dies ist nur ein kleiner Auszug aus dem Aufgabengebiet des Bauhofes, das noch ergänzt wird durch die Vielzahl an Arbeiten, die zur Gemeindeverschönerung beitragen.

Bauhofmitarbeiter:

Thomas Bernhard
 Erwin Duschl
 Stefan Wilhelm
 Simon Hitzenbichler (Wasserwart)
 Alfons Rabenbauer
 Erich Schreiner
 Renate Tondar (Kläranlage)

Kontakt:

Telefon: (09942) 3731
 Telefax: (09942) 904761
 E-Mail: bauhof@kollnburg.de



Recyclinghofleiterin: Elfriede Weber

Kontakt: (09942) 902384

Mitarbeiter: Albert Duschl
 Johanna Muhrhauser

Öffnungszeiten:

Sommerzeiten:
 Freitag: 14 Uhr - 18 Uhr
 Samstag: 09 Uhr - 12 Uhr

Winterzeiten:
 Freitag: 13 Uhr - 16 Uhr
 Samstag: 09 Uhr - 12 Uhr



Einkaufsmöglichkeiten

Bäckerei	Elisabeth Oischinger, Viechtacher Straße 7a, 94262 Kollnburg	Linda Wagner-Danzer, Burgstraße 6, 94262 Kollnburg
Metzgerei	Peter Hauptmann, Burgstraße 11, 94262 Kollnburg	
Getränkemarkt	Maria Kraus, Schulstraße 7, 94262 Kollnburg	Josef Muhrhauser, Riedbachstraße 15, 94262 Kollnburg
Getränkemarkt	Anton Piller, Kirchaitnach 9, 94262 Kollnburg	
s`Dorfladerl	Josef Muhrhauser, Riedbachstraße 15, 94262 Kollnburg	
Hofladen	Willi Gierl, Tafern 4, 94262 Kollnburg	Ägid Schreiner, Holzapflern 7, 94262 Kollnburg
Hofladen	Maria Fuchshuber-Paukner, Neidling 7, 94262 Kollnburg	

Kinderfreundliches Kollnburg

Grundschule Kollnburg

Schulleiterin Silke Vogl
Bergweg 2
94262 Kollnburg
Telefon: (09942) 2211
Fax: (09942) 94 904655
E-Mail : vs.kollnburg@web.de

Kinderkrippe „Burgzwergerl“

Leiterin Gerdi Dietl
Raiffeisenstraße 2C
94262 Kollnburg
Telefon: (09942) 8098440
E-Mail: burgzwergerl@t-online.de

Kindergarten Kollnburg

Kindergartenleiterin Claudia Lex
Raiffeisenstraße 2A
94262 Kollnburg
Telefon: (09942) 6848
Fax: (09942) 9498834
E-Mail: kiga.kollnburg@web.de

Großtagespflege „Löwenzahn“

Leiterin Manuela Sadriu
Kirchaitnach 28
94262 Kollnburg
Telefon: (09942) 949236
E-Mail: info@gtp-loewenzahn.de

Jugendbeauftragte der Gemeinde Kollnburg

Allersdorf/Kirchaitnach

Elisabeth Sigl
Ayrhof 2
94262 Kollnburg
E-Mail: info@waldschloessel.de

Kollnburg

Martina Schwarzensteiner
Pröllerstraße 14
94262 Kollnburg
E-Mail: martina.lummer@t-online.de

Familienbeauftragte der Gemeinde

Regina Stiglbauer
Böhmersried 2 A
94262 Kollnburg
Telefon: (09942) 8740

Seniorenbeauftragte der Gemeinde

Bereich Allersdorf/Kirchaitnach:

Elisabeth Leusmann, Eisberg 1, 94262 Kollnburg,
Telefon: (09942) 9494133

Bereich Kollnburg:

Mathilde Mühlbauer, Höfen 1, 94262 Kollnburg,
Telefon: (09942) 3547

Spielplätze der Gemeinde Kollnburg

Allersdorf: neben der Pfarrkirche
Kollnburg: neben den Anwesen Schulstraße 8
Kirchaitnach: beim Alten Schulhaus



Kollnburger Ferienprogramm

Jedes Jahr wird mit den Jugend- und der Familienbeauftragten von Kollnburg gemeinsam mit der Tourist-Info ein tolles Ferienprogramm für Kinder und Jugendliche zusammengestellt. Viele Vereine beteiligen sich dabei mit kreativen Programmpunkten und ermöglichen den Kindern so ein tolles Sommerprogramm. Außerdem organisiert die Gemeinde im Rahmen des Kollnburger Heimatfests ein großes Kinderfest.



Standesamtliche Trauungen und Vereine

Trauung unter der Burg

Neben der Trauung im geräumigen Sitzungssaal im Rathaus Kollnburg bietet die Gemeinde Eheschließungen unter der Burg an. Im romantischen Ambiente am Fuße des Kollnburger Burgturms mit herrlichem Panoramablick auf die Bayerwaldberge können sich die Brautleute das Ja-Wort geben. Bei Terminvereinbarungen ist größte Flexibilität gewährleistet. Für die Umrahmung der Trauung (Dekoration, Musik...) sind Brautpaare eigenverantwortlich.



Heiraten am „Hochpröller“

Als weitere Attraktion bietet die Gemeinde Kollnburg die Trauungen auf der Terrasse im Berggasthof „Hochpröller“ an. Die Eheschließung unter freiem Himmel mit dem Bayerwald-Panorama auf der Terrasse des „Hochpröllers“ ist bei freier Sicht besonders reizvoll. Bei schlechter Witterung steht ein geschlossener Raum zur Verfügung. Weitere Auskünfte beim Standesamt Kollnburg unter ☎ (09942) 9412-11 oder 9412-12.



Vereine in der Gemeinde Kollnburg

Archäologisch-geschichtlicher Verein	JU Kollnburg
Bauernhilfsverein Kirchaitnach/Allersdorf	Jugendverein Koimad e.V.
Bayern Fan-Club "Red Bulls"	Karateverein
Bayern Fan-Club "Red Ritters"	Kindergartenförderverein
Burglöwen Kollnburg	Kollnburger Bayronman e.V.
Burgnarren Kollnburg	Krieger- und Reservistenkameradschaft Kollnburg
CSU-Ortsverein Kirchaitnach	Krieger- und Reservistenverein Ayrhof
CSU-Ortsverein Kollnburg	Krieger- und Reservistenverein Kirchaitnach
Dorfverein Münchshöfen	Marianische Männerkongregation Kirchaitnach/Allersdorf
FFW Allersdorf	Marianische Männerkongregation Kollnburg
FFW Ayrhof	Oldtimerfreunde Kollnburg
FFW Kirchaitnach	Pfarrgemeinderat Kirchaitnach/Allersdorf
FFW Kollnburg	Pfarrgemeinderat Kollnburg
FFW Rechertsried	Reservistenkameradschaft Kirchaitnach
Förderverein Bad Einweging	Reservistenkameradschaft Kollnburg
Förderverein FFW Kollnburg	Schnupferclub Baiernweg-Kollnburg
Förderverein Mehrzweckplatz	Schützenverein "D' Mehlbachtaler" Einweging
Frauenbund Kirchaitnach	Schützenverein "Pfeiffenbrunner" Händlern
Frauenbund Kollnburg	SPD-Ortsverein
Gartenbauverein Kollnburg	Sportschützen Kollnburg
Handwerkerverein Kollnburg	Spvgg Allersdorf/Kirchaitnach
Heimat- und Volkstrachtenverein Kollnburg	SV Kollnburg
Jagdgenossenschaft Allersdorf I und II	Tennisclub Allersdorf
Jagdgenossenschaft Kirchaitnach	Tennisclub Kollnburg
Jagdgenossenschaft Kollnburg	VdK-Ortsverein
Jagdgenossenschaft Rechertsried	Veteranen- und Reservistenverein Allersdorf

Weitere Informationen über die Vorstände der Vereine sind auf der Kollnburger-Homepage unter <https://www.kollnburg.de/vereine/> veröffentlicht.

Brauchtum und Tradition

Brauchtum und Tradition wird in Kollnburg groß geschrieben.

Hier können sich die Gäste verwöhnen lassen, wo die Natur noch ursprünglich und die Welt noch in Ordnung ist. Sie können das bäuerliche Brauchtum und traditionelle Feste miterleben und sind bei uns immer ein gern gesehener Gast.

Bauerntheater in Kollnburg – alljährlich ein Spektakel

Am bekanntesten agiert die Theatergruppe der FF Kollnburg. Seit 1908 stehen die talentierten Laien-Schauspieler um die Jahreswende auf der Bühne und erfrischen Einheimische und Feriengäste mit der Aufführung eines Bauernschwanks.



Faschingshochburg des Bayerischen Wald

Die Kollnburger unter der Leitung des Faschingsvereins "Die Burgnarren" küren beim Inthronisierungsball alljährlich Anfang Januar ein Prinzenpaar, das mit seiner Faschingsregierung und den flotten Gardemädchen und dem Elferrat den Ort bis zum Faschingsdienstag fest im Griff hat. Für die Dauer des Faschings ist jedes Wochenende mit bunten Faschingsbällen gefüllt. Zum Höhepunkt am Faschingssonntag werden alljährlich die lustigen Missgeschicke der Dorfbewohner und der Nachbarorte aufs Korn genommen. Im Jahr 2020 feiert Kollnburg bereits „100 Jahre Kollnburger Faschingszug“. Der Gaudiwurm schlängelt sich durch die engen Gassen des kleinen Burgdorfes. Dort werden die einzelnen Wägen vorgestellt und anschließend wird bei der After-Zug-Party ordentlich weiter gefeiert.



Maibaumaufstellen

Alljährlich am 30. April oder 01. Mai wird auf dem Dorfplatz in Kollnburg und in vielen Weilern um Kollnburg nur mit Muskelkraft und mit Hilfe von sog. "Schwaiberln" der Maibaum aufgestellt. Geschmückt mit den hölzernen Zunftzeichen und gekrönt vom bebänderten Bäumchen und dicken Tannenkränzen kündigt er weithin von Tradition und Gastlichkeit bis in den Herbst hinein.



„Mittendrin a Musi“

Mittlerweile ebenfalls schon fester Bestandteil im Jahreslauf ist die Brauchtumsveranstaltung „Mittendrin a Musi“. Nach einem kleinen Ortswechsel dient nun nicht mehr der Burghof, sondern der Rathausvorplatz als Kulisse. Für die musikalische Unterhaltung der Gäste zwischen den Aufführungen von den verschiedenen Kinder- und Jugendtanzgruppen, von kleinen und großen Plattlern, Glöcklern und Solisten am Akkordeon und Zither sorgt gepflegte Blasmusik und auch der Wettbewerb in einer bayerischen Disziplin für gute Stimmung.



Brauchtum und Tradition

Kino-Open-Air

Im Grundschul-Pausenhof können die Urlauber und Bürger drei- bis viermal im Jahr auf einer mobilen Leinwand eine amüsante Komödie von und mit dem Regensburger Kultregisseur Erik Grun genießen. Sie bekommen einen kostenlosen Filmgenuss auf der Natursteintreppe unter freiem Himmel.



Heimatfest

Der Höhepunkt des ganzen Jahres mit vier Tagen Spaß und guter Stimmung ist das Kollnburger Heimatfest auf dem Mehrzweckplatz Kollnburg. Von Jung bis Alt ist für jeden etwas dabei. Während für die kleinen Besucher draußen auf dem Festplatz ein kleiner Vergnügungspark wartet, können sich die Erwachsenen und Junggebliebenen drinnen im Festzelt auf gute musikalische Gestaltung freuen.

Kinderfest

Im Rahmen des Kollnburger Heimatfestes findet für unsere kleinen Mitbürger als Höhepunkt das beliebte große Kinderfest, jedes Jahr unter einem anderen Motto statt. Die verschiedenen Vereine überlegen sich dazu passende Spiele und Stationen. Natürlich geht kein Kind dabei leer aus, denn es kann sich am Ausgang des Zeltes noch über eine kleine Überraschung freuen.



Sehenswürdigkeiten

In den 50er Jahren kamen die ersten „Sommerfrischler“ ins Burgdorf und sind mit vielen lobenden Gedanken in Gästebüchern der Beherbergungsbetriebe festgehalten. Dabei bleibt sich in den Eintragungen bis hin zu Gästeehrungen von heute eigentlich immer eines gleich: Gelobt werden die wunderbare Natur, die gute Luft und die Gastfreundschaft der Vermieter. In den vergangenen Jahren hat sich Kollnburg weiter sehr positiv im Tourismus entwickelt. Regelmäßig finden Ortsführungen durch das schöne Burgdorf Kollnburg sowie Kräuterwanderungen, Burgwächterführungen, historische Keltenwanderungen und Vollmondwanderungen statt, bei Bedarf auch Führungen durch den Bibelgarten.



Burgturm/Burgbrunnen

Der Burgturm und der Burgbrunnen - die **Wahrzeichen von Kollnburg** - wurden Mitte des 12. Jahrhunderts errichtet.

Heutzutage ist die Burg ein beliebtes Ausflugsziel. Jährlich besuchen viele Touristen und Einheimische die Burganlage zu gemütlichen Gartenfesten im Burghof oder erklimmen den Burgturm wegen des grandiosen Panoramablickes auf die höchsten Berggipfel des Bayerischen Waldes. Außerdem finden dort bei schönem Wetter unter freiem Himmel auch Trauungen statt.



Meditationsweg im Pfarrgarten

Auf Anregung des ehemaligen Dorfpfarrers und Dekans Josef Renner wurde im Pfarrgarten und rund um den Pfarrhof ein "Meditationsweg" mit farbenfrohen Glastafeln neu angelegt.

Die imposanten Glastafeln wurden von Glaskünstlern aus der Arnbrucker Glashütte Weinfurthner angefertigt. Einzelpersonen oder auch Vereine brachten sich hier ebenfalls mit ein.

Mit Bibelsprüchen und entsprechenden künstlerischen Darstellungen sind diese Tafeln eine spirituelle Bereicherung im Ort.



Sehenswürdigkeiten

Kunstprojekt „Bemalter Wald“

Im Sommer und Herbst 2015 ist im Burgstallweg, einem Naherholungs-Wanderweg in Kollnburg, eine weitere touristische und künstlerische Besonderheit entstanden. Entlang des rund ein Kilometer langen Wanderwegs, einem Teilstück des ältesten Säumweges im Bayerischen Wald, dem Baierweg, geht mit dem Projekt "bemalter Wald" Kunst und Natur eine interessante Symbiose ein. Der alte Weg durch das Gelände des prähistorischen Burgstalls mit seinen reizvollen Felspartien verbindet das obere mit dem unteren Dorf.



Zehn Künstler aus Kollnburg und aus weiteren Gemeinden aus dem Landkreis Regen haben in unterschiedlichen Ausführungen, teils über mehrere Bäume, Baumreihen und auf Steinen verteilt, abstrakte Kunst entstehen lassen. Tiere wie Eulen, Schmetterlinge oder Fische, aber vorwiegend abstrakte Formen, Mosaik, Kreise und symmetrische Figuren lassen beim Betrachter der Phantasie freien Lauf.



Besonders beeindruckend ist in der Mitte des Weges der einzigartige Blick über das Waldland bis zum Arber vom höchsten Punkt des Burgstallweges - einer Felsgruppe mit imposantem Holzkreuz - der im Volksmund "Liebesfelsen" genannt wird.



Historisches Landwirtschafts- und Handwerksgerätemuseum

Der alte Troidkasten vom Göttlhof aus dem Jahr 1798 wurde mit viel Eigenleistung und Engagement in Münchshöfen mühevoll errichtet und fungiert dort als historisches Landwirtschafts- und Handwerksgerätemuseum. Er beherbergt eine bunte Mischung an Gebrauchsgegenständen, Werkzeugen und Gerätschaften der ländlich bäuerlichen Kultur aus den vergangenen Jahrhunderten, die vom Pferdegeschirr über Leiterwägen und Holzschlitten bis hin zu Raritäten wie einer Getreidereinigungsmühle von 1843 reichen.



Das Bauerndenkmal in Baierweg

Dabei handelt es sich um eines der ungewöhnlichsten Denkmäler im Bayerischen Wald aus dem Jahre 1869, eine monumentale steinerne Gedenkstätte an einem historischen Ort, mit herrlichem Panoramablick. Der Überlieferung zufolge hat es Georg Bielmeier mit seinen Knechten und unter Mitwirkung des Kollnburger Malers Johann B. Reisbacher errichtet, um sein schlechtes Gewissen, das er wegen einer Schwindelei gegenüber seinem verstorbenen Bruder und dessen Lebensgefährtin hatte, zu erleichtern.



Denkmalgeschütztes „Schieß-Haus“

Das rund 251 Jahr alte Gebäude an der Ecke Markstaller-/Burgstraße wurde nach den Auflagen des Denkmalschutzes generalrestauriert und vom ehemaligen Handwerkerhaus in ein Künstlerhaus (artist in residence-Programm) umgewandelt. Das Schieß-Haus war ursprünglich ein Wohnstallhaus mit zweigeschossigem Flachsatteldachbau und im Obergeschoss mit verschindeltem Blockbau. Das Gebäude entspricht nicht dem regionaltypischen klassischen Waldler-Schema. Es ist weniger als Bauernhaus oder als Handwerkerhaus anzusehen, sondern es handelt sich wohl um ein früheres Weberhaus, in welchem das Handwerk der Weberei ausgeführt wurde. Das sanierte Gebäude präsentiert sich nun in einer wunderbaren Symbiose aus alt und neu, bei der die historische Substanz so weit wie möglich erhalten geblieben ist.



Sehenswürdigkeiten

Motorrad- und Raritätensammlung

Nicht nur für Motorradfahrer bietet diese Sammlung wahre Schätze. Der leidenschaftliche Sammler Willi Schmid (+) hat in mehr als 30 Jahren über 150 Mopeds und Motorräder zusammengetragen. Seine Sammelleidenschaft fing mit einer NSU an, inzwischen findet man im "Wurzelhaus" alle möglichen Zweiradmodelle wie Adler, BMW, DKW, Horex, Viktoria, Ardie und noch viele mehr. Außerdem können hier fast alle Zündapp-Typen, die in München gebaut wurden sowie ein schönes, gut erhaltenes Goggo-Coupe und einen Lloyd Alexander bewundert werden. Sogar ein fahrtüchtiges Holzmotorrad mit Beiwagen hat der Hobbybastler gebaut. Neben der Sammlung der historischen Mopeds und Motorräder wird auch alles Historische (Werkzeuge, handbetriebene Maschine, ect.) rund um das Thema "Handwerk anno dazumal" gezeigt, das nach Berufsgruppen mit viel Liebe zum Detail zusammengestellt wurde.



Pfarrkirche „St. Magdalena“ und Naturdenkmal alte Eiche in Kirchaitnach

Das kleine Dorf Kirchaitnach zeichnet sich durch ein besonderes Dorfbild aus. Ausschlaggebend ist hierfür die völlig freistehende außergewöhnliche Dorfkirche in Ziegelbauweise sowie der abseits davon liegende Friedhof. Die Kirche wird aufgrund der Backsteine als Baumaterial auch als rote Kirche bezeichnet. Sie besitzt ein vierjochiges Schiff und einen stark eingezogenen Chor mit eckigem Abschluss, an den der Nordturm mit Spitzhelm angebaut ist. Im Kircheninneren gliedern schmale Wandpfeiler und große Bögen den Raum. Mit Kreuzrippengewölbe wird die spätromanische Bauweise nachgeahmt.



Unterstützt wird dieses besondere Erscheinungsbild von einer über 130 Jahre alten breitkronigen und 21 m hohen Eiche. Der imposante Baum wurde im Jahr 1995 als Naturdenkmal ausgewiesen.



Hl. Dreifaltigkeitskirche Kollnburg

Seit 1921 ist Kollnburg eine eigene Pfarrei. Die heutige Pfarrkirche mit Zwiebelturm sowie die einheitliche Innenausstattung stammen aus dem Jahr 1676. In den Jahren 1878 und 1895 wurde die Kirche erweitert. Auf der Orgel findet sich eine originelle Darstellung der Dreifaltigkeit aus der Mitte des 15.

Jh. Die spätgotische Schnitzgruppe zeigt eine Krönung Mariens durch die Hl. Dreifaltigkeit. Das Besondere ist die Darstellung der Trinität durch drei kronentragende, bärtige Männerfiguren, die eine starke Ähnlichkeit zu den Heiligen Drei Königen aufweisen. Das Stifterwappen ist das der Nußberger. Eine barocke Nachbildung der Dreifaltigkeitsgruppe befindet sich im Mittelfeld des Hochaltars. Beachtenswert ist auch eine farbig gefasste Pietà um 1430 aus Sandstein, eine sitzende Muttergottes mit dem toten Christus im Schoß, die im Pfarrhof aufbewahrt wird.



Schlusswort

Liebe Neubürger, liebe Gäste,



selbstbewusst blicken wir schon auf unser Dorf mit seine Naturschönheiten, seinen alten Bau-
denkmälern, seinen schmalen Gassen, die ein wenig an Urlaubsorte in südlichen Ländern erinnern
und eigentlich den Charme unseres Burgdorfes ausmachen, gemäß dem Motto: „Kollnburg zu Fuß
erleben“. Stolz sind wir aber auch auf die vielen Traditionen, die im Dorf erhalten bleiben und auf die
Mitarbeit der Vereine. Und nicht zuletzt freuen wir uns auch über die vielen Verbesserungen im Ort in
den vergangenen Jahren, durch die Dorferneuerung und die Wettbewerbe „Unser Dorf hat Zukunft“,
bei denen wir niederbayernweit ausgezeichnet wurden, und durch die modernen und zukunfts-
orientierten Einrichtungen der Gemeinde. Kurz gesagt:

Wir sind stolz darauf, Kollnburger zu sein!





www.kollnburg.de